

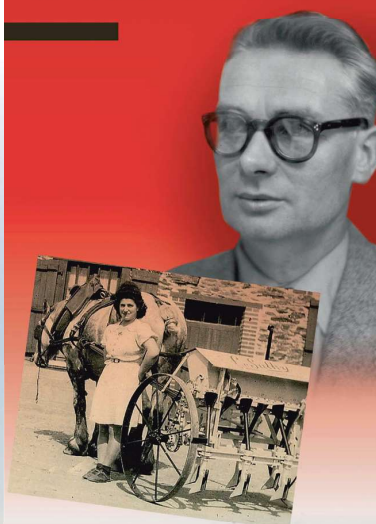
# TRACTEURS

www.tracteurs-mag.com

PASSION ET COLLECTION

Edition spéciale

80 ans  
d'innovation !



les **SUPER  
SULKY** \*

A BOTTES SEMI-FIXES  
"PIOCHEUSES"  
sont incomparables  
DANS LES TERRES FORTES

Se livrent en

7, 9, 11 RANGS

Largeur de travail : 1"20 - 1"50 - 1"75



TOUS CES APPAREILS  
PEUVENT ÊTRE LIVRÉS AVEC LIMONNIÈRE

# SULKY

Le spécialiste du semis et de la fertilisation

80 ans  
3 générations  
une entreprise  
familiale





# SULKY

## 80 ans de semis et de fertilisation

**E** N 1936, LORSQUE FABIEN BUREL CONSTRUIT SON PREMIER SEMOIR À DOMAGNÉ, EN BRETAGNE, IL ÉTAIT CERTAINEMENT LOIN D'IMAGINER QUE 80 ANS PLUS TARD, SES DESCENDANTS VENDRAIENT DES MATÉRIELS DE SEMIS ET DE FERTILISATION À L'INTERNATIONAL DANS 57 PAYS.

À l'occasion de cet anniversaire, nous avons retracé l'histoire de cette saga familiale.

Par Christian Descombes avec Jean Louis Kernén  
Photos archives Sulky, Jean Pierre Noret et D.R.

1. Fabien Burel (1906-1963), le fondateur de la société, avait, très jeune, montré des dispositions pour la mécanique.
2. M<sup>me</sup> Sourdrille devant la ferme de la Goulgatière, à Châteaubourg, avec un des premiers semoirs Sulky hippomobile.



2



Fabien Burel naît en 1906 à Domagné, en Ille-et-Vilaine. Chez les Burel on est forgeron de père en fils, depuis 1825, mais devant ses dons créatifs, on l'envoie poursuivre ses études à l'École d'Industrie de Rennes. En 1926, il fait son service militaire au service de réparation du matériel d'artillerie, en Allemagne. Une aubaine pour ce passionné de mécanique. En 1936, il conçoit le premier « sulky », un semoir hippomobile léger à cinq bottes, adapté aux petites exploitations bretonnes. Il le présente à la foire de Rennes où on lui passe deux commandes fermes. Entre 1938 et 1939, il enregistre 96 nouvelles commandes livrables à la Toussaint de 1939. Il investit aussitôt dans une poinçonneuse-cisaille et embauche deux ouvriers. La guerre met un coup d'arrêt au développement de l'entreprise.

### Nouveau départ

Après l'armistice, Fabien Burel décide d'installer ses ateliers à l'entrée de Châteaubourg, au bord de la nationale Rennes-Paris, à proximité de la gare et construit un premier bâtiment de 600 m<sup>2</sup>. Les établissements F. Burel emploient déjà une vingtaine de compagnons qui fabriquent des semoirs Sulky à cinq, sept, neuf et onze bottes. En 1949, apparaît le premier épandeur-distributeur d'engrais en nappe. Forte de ses deux produits, la société choisit comme devise « Semer et fertiliser ». On les trouve sur toutes les foires du Grand Ouest, Rennes, Quimper, Vannes, Saint-Brieuc, Pontivy, Le Mans, Laval, Lessay et Saint-Hilaire du Harcouët. Les délais de livraison atteignent alors six mois ! Mais, le 28 décembre 1963, Fabien Burel décède, à 57 ans. C'est un choc pour la famille, pour l'entreprise et pour la commune de Châteaubourg. En 1963, Sulky compte 80 salariés, il n'est pas question





**les SUPER SULKY \* les SUPER SULKY**

**A BOTTES SEMI-FIXES  
"PIOCHEUSES"**  
sont incomparables  
DANS LES TERRES FORTES

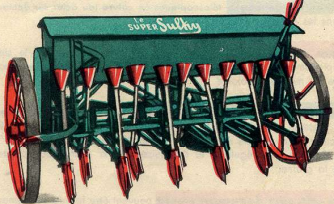

*Se livrent en*  
**7, 9, 11 RANGS**  
Largeur de travail: 1"20 1"50 1"75

**A BOTTES ARTICULÉES  
OU A DOUBLES DISQUES**  
(MONTAGE AVEC RESSORTS)  
**7, 9, 11, 13 RANGS**  
1"20 1"50 1"75 2"10

spécialement conçus pour terres moyennes,  
rocalieuses ou labourées en planches.  
Evitent l'entraînement des herbes et du fumier.

*Sur demande*  
nous livrons le modèle **11 Rangs "PORTE"**  
**Spécial pour Tracteur Ford ou Ferguson**  
transformable en 15 minutes en un appareil à traction  
animale à limonière.

**Tous ces appareils  
PEUVENT ÊTRE LIVRÉS AVEC LIMONIERE AVEC TIMON AVEC AVANT-TRAIN A DIRECTION**

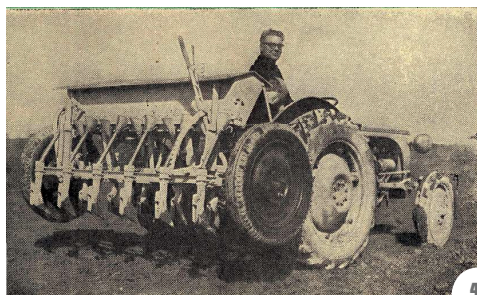


3

3. Cette publicité des établissements F. Burel datant de 1949 présente les Super Sulky proposés en 7, 9, 11 et 13 rangs.

4. Fabien Burel au début des années 50 au volant d'un Ford 8N attelé à un Super Sulky 11 rangs, type TPI modèle 1949.

5 et 6. Difficile de mettre d'avantage de roues dans ce camion en provenance de Saint Dizier. Des roues qu'il fallait ensuite décharger à la main à Chateaubourg, devant l'usine. (Photos collection Bernard Pannetier)



4



5



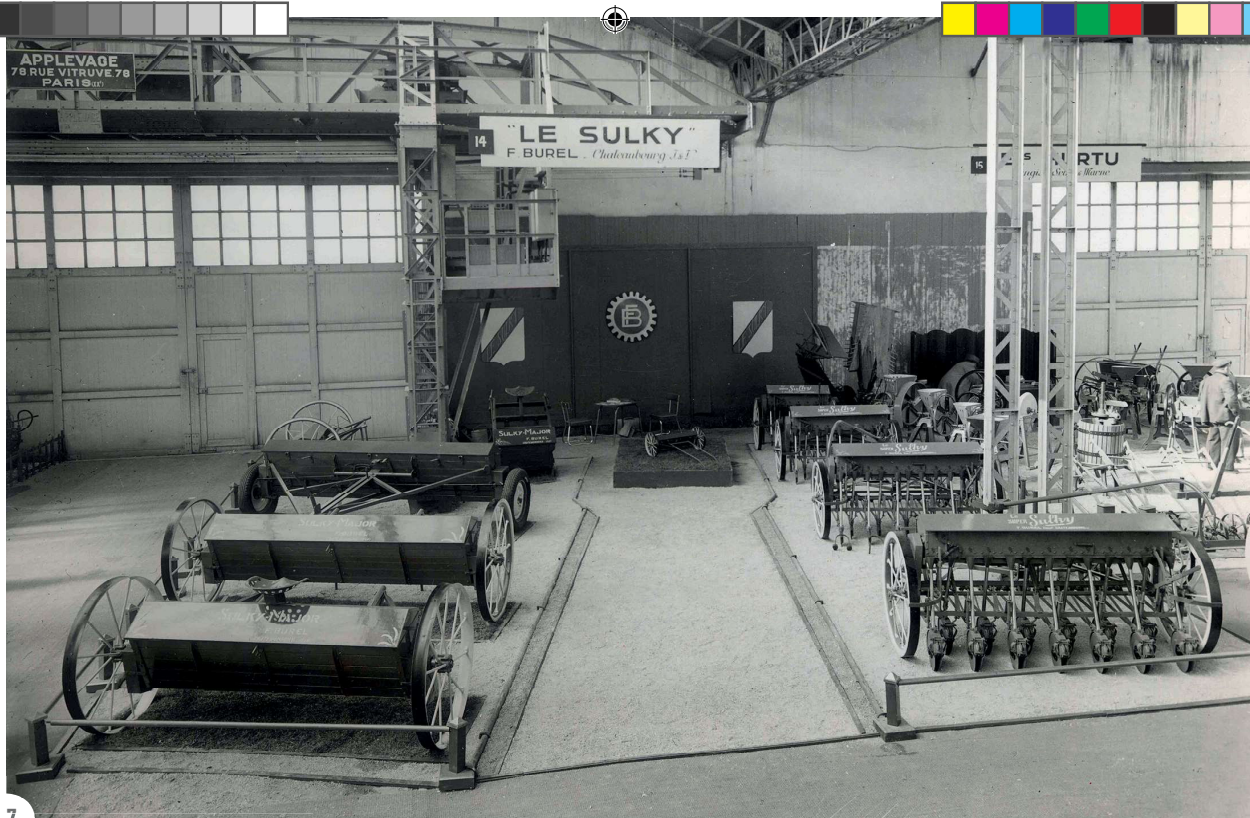
6



## DU SULKY AU SUPER SULKY

Le Super Sulky, dont cet exemplaire à 7 bottes parfaitement restauré subsiste dans l'enceinte de l'usine, était un engin beaucoup plus technique qu'il n'y paraît au premier abord. Sur les premiers exemplaires, on ne parle que de traction hippomobile et il est indiqué dans la documentation d'époque que la conduite nécessitait un effort de traction minimum, avec un seul homme et un seul cheval. L'argumentaire était fourni, pour un engin léger, simple et robuste avec une caisse basculante en tôle d'acier galvanisé, à vidange instantanée et des roues hautes à large bandage, avec graisseurs « Stauffer » (sur demande, on pouvait obtenir des roues avec jantes fer et bois). Les tubes de descente étaient en acier, mais pouvaient être en cuivre sur demande. Les nouvelles bottes étaient en fonte perlitique, avec la faculté de poser des socs de recouvrement directement sur les bottes. Elles pouvaient être rendues fixes ou mobiles par le simple déplacement d'une boucle à la poignée sur le levier. L'écartement des rangs était variable. Les roues à moyeux déportés permettaient l'adaptation à divers écartements. L'arbre de distribution à écartement variable, assurait un débit régulier des graines de toutes largeurs.





7



8



9

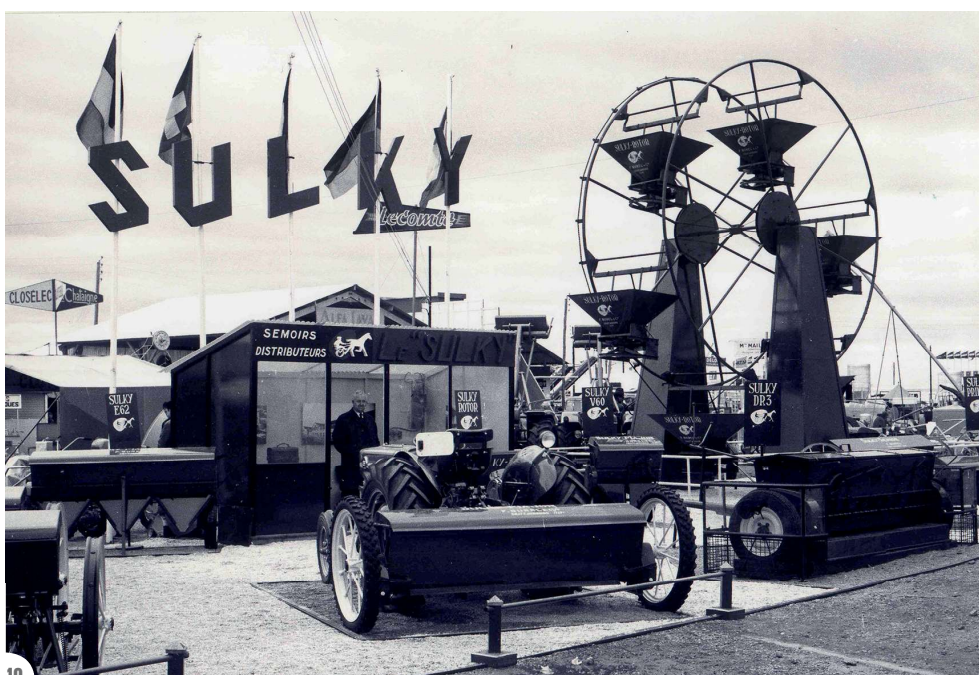
7. Les matériels « Le Sulky » lors d'une foire agricole au début des années 1950.

À gauche, les épandeurs Major, à droite, les semoirs Super Sulky, dont un 13 « bottes » au premier plan.

8. Fabien Burel avec son épouse Albertine, dans les années 1930. Elle prendra la succession de son mari à la tête de l'entreprise en 1964, après son décès.

9. Le distributeur d'engrais en nappes Sulky Major avec coffre en bois fut utilisé jusqu'à la fin des années 1960 et le modèle avec coffre métallique jusqu'à la fin des années 70.

10. À la foire de Rennes en 1965, les Sulky Rotor sont mis en avant dans cette étonnante grande roue.



10



de fermer. Albertine Burel, son épouse, en prend la direction le 1er janvier 1964. Elle conservera son bureau à l'usine jusqu'à ses 92 ans et décèdera en août 2015 à l'âge de 104 ans!

## Toute une gamme

Au salon de l'agriculture de 1965, Sulky lance le Rotor qui donnera naissance au Rotor 400 des années 1970. À l'époque Sulky fabrique les Major, Primor et Vigneron à raison de 15 à 20 machines par jour. La peinture se fait manuellement. Les châssis sont trempés dans un bac au milieu de l'atelier et les roues en fer des semoirs Major plongées par grappes de six sont séchées en plein air. La première ligne de peinture sera installée en 1974. En 1967, Jacques Burel vient épauler sa mère à la tête de l'entreprise et décide de créer un bureau d'études pour développer les nouvelles machines. Apparaissent successivement le Junior, un distributeur en nappe actionné par prise de force, et surtout le semoir SMI à distribution par turbine et le distributeur d'engrais rotatif Rotor 400 qui deviendront les deux machines phares des années 1970 (en 1978, 6 000 Rotor 400 auront été fabriqués, à raison de 30 unités par jour en pleine saison ! Le total cumulé des SMI et Rotor 400 sera de 11 200 machines). C'est à cette époque que Sulky adopte ses couleurs bleu et beige, symbole de la terre, et un nouveau logo. Le cercle représente la graine et la flèche symbolise sa mise en terre.

## Nouvelles habitudes, nouveau tournant

Suite à un voyage à l'étranger avec des collègues du machinisme agricole, Jacques Burel décide de renouveler le fonctionnement de l'entreprise. Il modifie la disposition intérieure et crée le premier flux, de la matière première à l'assemblage, en plaçant dans l'ordre le parc à fer, le débit et l'usinage, tandis que se met en place une nouvelle organisation de l'atelier. En 1977, Sulky crée un GIE avec sept entreprises, notamment avec les chargeurs Mailleux d'Acigné et les cabines Buisard pour une collaboration de deux décennies, afin de vendre sur les marchés export. Dans les années 1980, l'usine compte environ 130 salariés et Jacques Burel lance la démarche qualité. Le bureau d'études est agrandi et intègre l'électromécanique puis l'électronique dans les machines. Sulky va passer de la « petite culture » à la « grande culture » avec le semoir GC, à distribution à ergots. Sulky reçoit deux médailles d'argent au SIMA, en 1982 pour le distributeur traîné Sulky Rotor 12000 et en 1985 pour le distributeur centrifuge Sulky DPAX 1500. Le semoir SMI est remplacé par le Master. En 1987, Sulky rachète l'usine Roger à Carvin (62), qui sera spécialisée plus tard dans les techniques culturales simplifiées avec le célèbre Maxidrill. À partir de 1988, l'étude du premier semoir pneumatique Sulky, le SPI est lancé, tandis qu'une nouvelle chaîne de peinture est installée en 1991, année où l'usine s'agrandit pour s'étendre sur plus de 10 000 m².



**CULTIVATEURS...**  
Voici un appareil de construction soignée qui répond aux impératifs de la culture moderne.

**PRODUCTIVITE**  
Une capacité unique dans le distributeur centrifuge porte : **420 LITRES.**

**ROBUSTESSE**  
Un appareil robuste d'un entretien simple. Roulements graissés à vie.

**RAPIDITE**  
Attelage (3 points) et démontage instantanés commande et réglage de la distribution depuis le siège de votre tracteur.

*Caraactéristiques*

- TREMIE : Rectangulaire et conique de 420 litres, déportée vers le tracteur pour obtenir un porte-à-faux minimum. Angles très arrondis avec ouverture à la base de 250 %.
- ENTRAINEMENT : du la turbine par disque conique, garni de Kévalon inextensible et pratiquement insusable avec ressorts compensateurs fonctionnant comme un embrayage d'auto-accélération.
- ROULEMENTS : S.K.F. montés avec bagues d'échappement, enfermés dans un palier vertical étanche à toutes poussières, engrais etc...
- PLATEAU TURBINE de grand Ø à pales en acier inox. 18-10
- LOCALISATION : de l'engrais commandée depuis le tracteur.
- VANNE : de distribution en acier inoxydable 18-10 avec l'écoulement réglable par deux épaulements de 10 à 4 000 kg à l'arrière (graines à la volée ou engrais).
- AGITATEUR : rotatif à mouvement lent et gradué permettant la parfaite évacuation des engrais même humides.
- EPANDAGE : de 3 à 8 m. suivant réglage et engrais utilisés.
- LARGEUR : hors-tout 1 m. 45
- HAUTEUR : hors-tout 98 cm. (gde facilité de chargement)
- POIDS A VIDE : 150 kg

**SULKY-ROTOR**  
F. BUREL & C<sup>ie</sup>  
CHATEAUBOURG (H.V.)

**EPANDAGE DE 3 à 8 METRES**



**11 et 12.** Le Sulky Rotor, un épandeur centrifuge, créé par Fabien Burel au début des années 1960. On notera l'ancien logotype évoquant le sulky des courses hippiques qui a donné son nom aux épandeurs.

**13.** Rifié dans les allées du salon de l'agriculture en 1962. Sulky y présente le Sulky Rotor.



**SULKY MAJOR MASTER**

**CE PETIT CHEVAL...**  
...certains "cracks" trouvaient qu'il courait trop vite... ils ont voulu cette année lui donner un handicap... c'est pourqu'on l'a éliminé de sa place habituelle dans le bâtiment 4

merci messieurs,  
vous n'avez fait que lui donner de l'avoine

**IL RESTERA EN TÊTE DE COURSE !**

**EN 1962** **21% DU TOTAL DES SEMOIRS ET DISTRIBUTEURS D'ENGRAIS vendus dans toute la France ont été fabriqués**

par les **E<sup>ts</sup> BUREL & C<sup>ie</sup> à CHATEAUBOURG (H.-S.-V.)**

**MACHINE NOUVELLE SULKY-ROTOR**

**BATIMENT 8 - HALL 95 - STAND 15**  
tout au bout du salon en haut des marches





14

**DISTRIBUTEUR D'ENGRAIS**

# le sulky

un nouveau distributeur d'engrais porté dans la gamme de nos fabrications

**sulky-junior**

- encombrement minimum pour une largeur de travail maximum
- épandage précis de tous engrais (granulés ou pulvérulents)
- rapidité de travail et de manutention

Éts F. BUREL S.A.  
35220 châteaubourg  
FRANCE  
Tél. (02) 99-36-32

15

**Les épandeurs d'engrais portés à 2 disques d'épandage**

## SULKY DPX 603 - 803 - 1003 :

**de la précision sur une grande largeur de travail**

16

14. Au premier plan de cette rétrospective des matériels de la firme, organisée à Larchamp (53) en 2014, le Rotor 400, successeur du Sulky Rotor, un distributeur d'engrais qui fut vendu à plus de 40 000 exemplaires dans les années 70.

15. Ce Sulky Junior, créé en 1967 et attelé à un Massey-Ferguson arboré encore le rouge, les anciennes couleurs des établissements F. Burel.

16. Autre produit phare de la gamme Sulky, le DPX, un épandeur d'engrais porté à deux disques d'épandage, lancé en 1988, avec 2 000 machines vendues la première année !

## Exportation et développement

Après un léger recul en 1990-1991, l'activité redémarre, grâce à de nouveaux modèles comme le Master, le GC Tramline, le Compact Master et le Compact Tramline. En 1994, Sulky se voit attribuer la norme ISO 9001 et, à partir de 1996, se développe vers les pays d'Europe centrale et orientale (PECO). Les machines de plus en plus importantes - le Maxidrill TRW aligne 100 hectares de semis en une journée! - sont parfois fabriquées dans les filiales de Sulky, les grands semoirs à Carvin et les gros épandeurs trainés par Sirtec-Prolog, entreprise près de Chartres, reprise par Sulky en 2001 et devenue filiale de Sulky. En 2000, Sulky noue un partenariat avec Frandent, une PME italienne installée près de Turin, qui réalise les herse rotatives Cultiline aux couleurs Sulky. En 2001, Jacques Burel nomme Gilbert Jouan directeur industriel et adjoint de direction à ses côtés et la troisième génération de Burel entre dans l'entreprise avec Julien, fils de Jacques. Après avoir fêté ses 70 ans en juin 2006, Sulky est à l'honneur en janvier 2007, avec le trophée national de l'INPI qui récompense sa politique en matière d'innovation. La même année, en mars, Sulky reçoit une médaille d'or au SIMA à Villepinte pour l'ECOVISION, premier concept de gestion des sections sur un distributeur d'engrais qui préfigure l'ECONOV d'aujourd'hui. C'est la troisième médaille d'or de Sulky, après celles du Justax en 1995 et de la cellule anti-bouchage sur semoir Reguline en 2003, sans oublier les médailles d'argent de 1982, 1985, 2005 et 2011. En 2005, le Master 3, lancé en 1982, tire sa révérence après 24 ans de bons et loyaux services. Il s'est vendu à 1 000 exemplaires par an entre 1983 et 1990, puis à plus de 500 unités de 1990 à 2005. Sulky vendra aussi 2 000 distributeurs DPX par an pendant deux décennies avec des pointes de production de 32 unités par jour.

## Plates-formes communes et partenariat

En 2007, Sulky développe une politique de plate-forme commune pour réduire ses coûts et faciliter l'après-vente, avec les semoirs Maxidrill





L'usine en 1962.



La même usine Sulky de Châteaubourg en 1992.



La nouvelle usine, désormais revenue en lisière de la commune de Domagné, depuis 2012.



et Easydrill qui partagent près de 80 % de pièces communes, trémie, attelage, châssis, traceur, distribution... La même année, Sulky construit une piste d'essai près de Châteaubourg, une boucle de 450 mètres, un tiers en gros cailloux, un tiers en terre additionnée de sable et un tiers en bosses, pour tester les machines. En 2011, c'est avec Grégoire et Besson, qui vient de racheter Rabe, l'entreprise allemande fondée en 1889 ayant déposé le bilan, que Sulky conclut un accord commercial pour distribuer ses machines sous les couleurs Rabe en Allemagne. Les machines au bleu Rabe sortent sous de nouveaux noms, Adler DSX44 pour le distributeur X44 et Turboseed pour le semoir Xéos.

## L'usine de l'avenir

En 2008, la place commence à manquer à Châteaubourg et la direction décide de construire une nouvelle unité de production sur la ZAC de la Gaultière, à cheval sur les communes de Châteaubourg et Domagné, où l'entreprise achète un terrain de 75 000 m<sup>2</sup> et construit un bâtiment de 20 000 m<sup>2</sup>. Les travaux commencent le 2 avril 2010 et se poursuivent jusqu'en juin 2011. Un an plus tard, le 14 juin 2012, 560 concessionnaires et partenaires sont accueillis dans la nouvelle usine par Julien Burel et Gilbert Jouan et le samedi une journée portes ouvertes accueille 1 200 visiteurs et personnalités pour l'inauguration. L'ancienne usine aura produit 500 000 machines de 1945 à 2011. Le Rotor 400, lancé dans les années 1970, en profite pour tirer sa révérence après plus de 50 000 exemplaires produits. Le 18 août 2011, Jacques Burel, PDG de Sulky depuis 1967, passe le relais à son fils Julien qui devient Président avec Gilbert Jouan comme Directeur Général. Jacques Burel reste Président du Directoire de la holding Fabien Burel qui supervise l'ensemble des activités du groupe (Sulky, Sulky-Carvin, Sky Agriculture, Sirtec,...).

## Sky Agriculture

Jacques Burel, qui avait été un précurseur du semis direct avec l'Unidrill, en 1976, lance Sky Agriculture en 2013, société installée à la ferme de la Conillais, près de Blain (44) et gérée par David Guy. Sky se consacre aux équipements de semis et de Techniques de Conservation du Sol (TCS). L'entreprise commercialise sous ses couleurs les deux semoirs géants Easydrill et Maxidrill, puis une gamme de déchaumeurs à disques et à dents.

## En route pour l'avenir

Sulky a investi 20 millions d'euros dans son nouvel outil industriel, construit environ 4 500 machines par an et consacre 5 % de ses ressources à la recherche et à l'innovation. Le chiffre d'affaires 2012 a progressé de 28 % et en 2013 il frôlait les 50 millions d'euros. L'innovation porte ses fruits, en 2012, plus de 50 % du chiffre d'affaires est réalisé avec des machines créées depuis moins de trois ans ! En 2013, pour son nouveau semoir pneumatique repliable



17



18

## le semoir "culture intensive" à la portée de tous sulky master

18



19



20

17. Le semoir SMI, ici attelé à un David Brown, connut un grand succès dans les années 1970.

18. Le Sulky Master, lancé en 1982, dont la production ne s'arrêtera qu'en 2006, après 24 ans d'un incroyable succès.

19. Comme leur nom l'indique, les semoirs GC marque le passage de Sulky à la grande culture.

20. Le semoir Maxidrill, suite à la reprise du constructeur Roger de Carvin (62) en 1987.

21. Lors du 50<sup>e</sup> anniversaire de Sulky en 1986. Jacques Burel est au centre. À noter les deux logos de l'entreprise, devant la tribune.



21





22



23



24



25



26

22. L'arrivée des semoirs SMI correspond également à un changement de couleur dans l'entreprise. On adopte sur celui-ci le bleu et beige (symbole de la terre), pour remplacer les couleurs rouge et vert d'origine. Depuis 2014, les matériels Sulky arborent la couleur unique bleu, le rouge étant désormais réservé à la bâche de recouvrement.

23. Sulky a noué des alliances commerciales avec John Deere, notamment pour la distribution d'épandeurs d'engrais aux couleurs vertes sur les marchés russes, ukrainiens et biélorusses. Sulky fournit également la trémie avant destinée à la fertilisation pour les nouveaux semoirs monograines ExactEmerge.

24. Sulky a conclu un accord commercial pour distribuer ses machines sous les couleurs Rabe en Allemagne. Les machines au bleu Rabe sortent sous de nouvelles appellations.

25 et 26. Près de 50 années d'évolution en une seule photo, entre le Xeos TF à trémie avant travaillant sur 6 mètres de largeur et son équivalent de la fin des années 60. La puissance des tracteurs utilisés à évolué en conséquence et a été multipliée par huit entre le MF 135 et le 8470.



Kronos, Sulky fournit la partie haute – trémie et distribution – et fait appel à Carré, entreprise vendéenne créée en 1938, pour le châssis et les éléments de travail du sol. Un partenariat qui a permis de réaliser une machine robuste et performante en un temps record, Carré et Sulky ayant déjà testé leur matériel chacun de leur côté. Le Kronos peut être utilisé à 15 km/h sur des sols semés de cailloux. Sulky a aussi noué de nouvelles alliances commerciales avec John Deere, sur les marchés russes, ukrainiens et biélorusses. Présent dans 57 pays, Sulky consolide ses positions en Europe de l'Ouest et centrale et va accentuer sa présence sur de nouveaux marchés. Les semoirs et distributeurs Sulky s'exportent de plus en plus loin, Canada, Chili, Argentine, Israël, Afrique du Sud, Japon, Australie, Nouvelle-Zélande, Uruguay...



27



28

27. Le semoir Kronos est réalisé en partenariat avec l'entreprise vendéenne Carré, pour ce qui concerne les éléments de travail du sol.

28. Au premier plan, les semoirs Maxidrill et Easydrill sont depuis 2013 commercialisés sous les couleurs SKY, filiale basée à la ferme de La Connillais, en Loire Atlantique. Ils complètent une gamme entièrement tournée vers les techniques de conservation du sol (TCS).

29. Le Polyvrac XT130, épandeur de grande capacité produit chez SIRTEC Prolog à Fontenay sur Eure (28), entreprise filiale de Sulky depuis 2001.



29





30



31

**30.** En juin 2016, les 250 salariés de Sulky Burel fêtaient les 80 ans d'une entreprise, qui réalisait sur l'exercice précédent un chiffre d'affaire de 44 millions d'euros, en hausse de 3 % et qui avait investi lors de ce même exercice 700 000 euros en outillage.

**31.** Julien Burel, Président (à droite sur la photo) et Gilbert Jouan, Directeur Général, lors du dernier salon allemand Agritechnica, où la firme a été médaillée d'or pour un système de gestion de fertilisation, développé en commun avec John Deere et d'autres partenaires allemands.

**32.** Une vue de la rétrospective des matériels Sulky organisée lors des Ruralies de Larchamp (53), en juin 2014.



32



# Abonnez-vous !

## ► Abonnement 2 ans

• 12 numéros  
+ la **casquette**  
**Club TRACTEURS**  
+ 2 **petites**  
**annonces**  
avec photo  
**GRATUITES**

**59€**  
au lieu de 71,40 €  
Soit **12,40 € d'économie**

## ► Abonnement 1 an

• 6 numéros  
+ 1 **petite annonce**  
avec photo  
**GRATUITE**

**31€**  
au lieu de 35,70 €  
Soit **4,70 € d'économie**

## ► Votre cadeau



Retrouvez l'intégralité  
de nos publications  
sur notre site internet

WWW.HISTOIREETCOLLECTIONS.COM

### JE M'ABONNE A TRACTEURS

**ABONNEMENT 2 ANS (12 numéros)**  
Je recevrai en cadeau la casquette **Club TRACTEURS**

France métro. ☐ 59 € DOM-TOM - étranger ☐ 70,80 €

**ABONNEMENT 1 AN (6 numéros)**

☐ 31 € ☐ 37 €

### JE COMPLETE MA COLLECTION

TRACTEURS (5,95 € l'exemplaire) : N° \_\_\_\_\_  
\_\_\_\_\_ : \_\_\_\_\_, \_\_\_\_\_ €

### JE COMMANDE Port OFFERT à partir de 20 € d'achat de livres\*

☐ LE PETIT GRIS, LE FERGUSON T.20 EN DÉTAIL • HIS0608 ..... 39,95 - 37,95 €\*

\* Port gratuit limité à la France métropolitaine - Autres pays, ajouter les frais de port.

### FRAIS DE PORT (magazines)

France	1 ex. : 3 €	de 2 à 5 ex. : 5 €	de 6 à 12 ex. : 8 €	12 et + : gratuit
Dom-Tom / Europe	1 ex. : 8 €	de 2 à 5 ex. : 12 €	de 6 à 12 ex. : 15 €	12 et + : 18 €
USA & Canada	1 ex. : 12 €	de 2 à 5 ex. : 15 €	de 6 à 12 ex. : 18 €	12 et + : nous consulter
Autres pays.	1 ex. : 15 €	de 2 à 5 ex. : 18 €	5 ex. et + : nous consulter.	

### FRAIS DE PORT (livres)

France	gratuit à partir de 20 € d'achat			
Dom-Tom / Europe	1 ex. : 8 €	2 ex. : 12 €	3 ex. : 15 €	4 et + : 18 €
USA & Canada	1 ex. : 15 €	2 ex. : 18 €	3 ex. et + : nous consulter	
Autres pays.	1 ex. : 18 €	2 ex. et + : nous consulter.		

Bon à découper (ou photocopier) et à renvoyer avec votre règlement à  
**SOPHIA HISTOIRE & COLLECTIONS**  
5, avenue de la République, 75011 Paris  
Service clients : Tél. : 01 40 21 18 20 - Fax : 01 47 00 51 11

Nom \_\_\_\_\_  
Prénom \_\_\_\_\_  
Adresse \_\_\_\_\_  
Code postal \_\_\_\_\_ ville \_\_\_\_\_  
Pays \_\_\_\_\_  
Tél. \_\_\_\_\_  
E-mail \* \_\_\_\_\_  
@ \_\_\_\_\_

\* Obligatoire pour être tenu informé de l'actualité de votre abonnement

### TOTAL GÉNÉRAL

Ch joint mon règlement par

☐ Chèque bancaire

à l'ordre de: Sophia Histoire & Collections

☐ CB n° \_\_\_\_\_

expirant en \_\_\_\_\_  
mois \_\_\_\_\_ année \_\_\_\_\_

Clé \_\_\_\_\_  
(3 derniers chiffres au dos de votre CB)

Signature : \_\_\_\_\_



SULKY